



ด่วนมาก

บันทึกข้อความ

ส่วนราชการ ทบ.

(สพช.ทบ. โทร.0 2297 8716)

ที่ กท 0406/ 752

วันที่ 30 เม.ย. 61

เรื่อง ขอรื้อและขอทำความเข้าใจการปฏิบัติเกี่ยวกับหลักเกณฑ์และวิธีปฏิบัติในการจ่ายเงิน การรับเงิน และการนำเงินส่งคลังของหน่วยงานในสังกัด กท. ผ่านระบบอิเล็กทรอนิกส์

เรียน จก.กท.กท.

อ้างอิง 1. หนังสือ กท. ส่วนที่สุด ที่ กท 0203/794 ลง 15 มี.ค. 61

2. หนังสือ กค. ส่วนที่สุด ที่ กค 0402.2/ว 103 ลง 1 ก.ย. 59

สิ่งที่ส่งมาด้วย โครงสร้างการเบิกจ่ายเงินของหน่วยใน ทบ.

1. ตามที่ กท. ได้แจ้งให้หน่วยงานผู้เบิกสังกัด กท. ในราชการบริหารส่วนกลางและส่วนภูมิภาค ที่เบิกตรงจากคลัง ถือปฏิบัติตามหลักเกณฑ์และวิธีปฏิบัติในการจ่ายเงิน การรับเงิน และการนำเงินส่งคลัง ของหน่วยงานในสังกัด กท. ผ่านระบบอิเล็กทรอนิกส์ที่ กค. กำหนดตามหนังสือ กค. ส่วนที่สุด ที่ กค 0402.2/1342 ลง 25 ม.ค. 61 โดยหากไม่สามารถปฏิบัติตามหลักเกณฑ์และวิธีปฏิบัติดังกล่าวได้ ให้มีหนังสือถึง กท. เพื่อขอทำความเข้าใจกับ กค. ตามอ้างอิง 1 นั้น

2. ทบ. พิจารณาแล้ว ดังนี้

2.1 หลักเกณฑ์และวิธีปฏิบัติในการจ่ายเงิน การรับเงิน และการนำเงินส่งคลังสำหรับ หน่วยงานในสังกัด กท. ผ่านระบบอิเล็กทรอนิกส์ที่ กค. กำหนดในข้อ 1 มีนัยสำคัญที่ก่อปัญหาในการปฏิบัติ ดังนี้

2.1.1 ข้อ 1.1 ของหลักเกณฑ์ฯ ซึ่งกำหนดให้หัวหน้าส่วนราชการมีคำสั่งแต่งตั้ง บุคคลที่ต้องปฏิบัติหน้าที่เป็นผู้ดูแลระบบ (Company Administrator) และบุคคลที่ต้องปฏิบัติหน้าที่ผู้ใช้งาน ในระบบ (Company User) นั้น จะมีปัญหาสำหรับการปฏิบัติของหน่วยส่วนกลางของ ทบ. (กท.ทบ.) ซึ่งใช้บัญชีเงินฝากธนาคารทหารไทย จำกัด (มหาชน) สำหรับรับเงินงบประมาณที่ขอเบิกจากคลัง และใช้บริการ ระบบ TMB Business Click โดยระบบดังกล่าว ธนาคารฯ จะเป็นผู้ดูแลระบบ (Company Administrator) เอง ดังนั้น ทบ. จึงไม่สามารถออกคำสั่งแต่งตั้งบุคคลเพื่อปฏิบัติหน้าที่ผู้ดูแลระบบ (Company Administrator) ตามหลักเกณฑ์ ที่ กค. กำหนดได้ ทั้งนี้ ส่วนราชการในสังกัด กท. ที่ใช้บริการระบบ TMB Business Click ก็จะมีปัญหาในลักษณะเดียวกัน

2.1.2 ข้อ 2.3 ของหลักเกณฑ์ฯ ซึ่งกำหนดให้ใช้บัญชีเงินฝากธนาคารที่ใช้สำหรับ รับเงินจากคลัง โอนเงินทางอิเล็กทรอนิกส์เพื่อจ่ายเข้าบัญชีเงินฝากธนาคารของผู้มีสิทธิรับเงิน นั้น จะมีปัญหา สำหรับการปฏิบัติของ ทบ. ทั้งหน่วยส่วนกลาง และหน่วยส่วนภูมิภาค เนื่องจาก ทบ. มีหน่วยในการบังคับบัญชา เป็นจำนวนมาก และมีโครงสร้างการจัดที่แตกต่างกับส่วนราชการอื่น โดยเฉพาะโครงสร้างการจัดสำหรับ ภารกิจการเบิกจ่ายของ ทบ. ซึ่งมีถึง 3 ระดับเป็นอย่างน้อย ดังนั้น หากหน่วยที่เบิกเงินจากคลังจะต้องโอนเงิน ให้กับผู้มีสิทธิรับเงินโดยตรง (โอนตรงถึงผู้มีสิทธิรับเงินทั้งหมดตั้งแต่ระดับที่ 1 ถึง 3) จะไม่สอดคล้องต่อ โครงสร้างการจัดหน่วยในการเบิกจ่ายเงินของ ทบ. ซึ่งจะส่งผลกระทบต่อการทำงานของหน่วยที่เบิกเงินจากคลัง และการปฏิบัติงานด้านการเบิกจ่ายเงินของหน่วยในทุกระดับ รวมถึงการควบคุมปัจจัยเสี่ยงด้านการเงิน ของระบบการควบคุมภายในของ ทบ.

2.1.3 ข้อ 4.4 ของหลักเกณฑ์ฯ ซึ่งกำหนดให้ การนำเงินส่งคลังหรือฝากคลัง ผ่านระบบ KTB Corporate Online ให้ใช้สำหรับ 2 กรณี ได้แก่ การนำส่งเงินรายได้แผ่นดิน และการนำส่งเงิน รายได้แผ่นดินแทนกัน นั้น แต่เดิม กค. สั่งการตามอ้างอิง 2 ให้ใช้สำหรับ 4 กรณี โดยรวมถึงการนำเงินนอก งบประมาณฝากคลัง และการนำเงินนอกงบประมาณฝากคลังแทนกันด้วย ทำให้เกิดความไม่ชัดเจน ในการปฏิบัติ ซึ่งส่วนราชการในสังกัด กท. อาจพบปัญหาในลักษณะเช่นเดียวกัน

2.2 เพื่อให้การปฏิบัติในการจ่ายเงิน การรับเงิน และการนำเงินส่งคลังผ่านระบบอิเล็กทรอนิกส์ของ ทบ. เป็นไปด้วยความถูกต้อง ชัดเจน และเป็นไปในแนวทางเดียวกันกับ กท. จึงขอให้ กง.กท. ขอรื้อและขอทำความตกลงกับ กค. ให้กับ ทบ. ดังนี้

2.2.1 ตามข้อ 2.1.1 กรณีที่ ทบ. ไม่สามารถออกคำสั่งแต่งตั้งผู้ดูแลระบบ (Company Administrator) ให้กับหน่วยงานกลางที่เบิกจ่ายเงินจากคลัง (กง.ทบ.) ซึ่งใช้บริการระบบ TMB Business Click ของธนาคารทหารไทย จำกัด (มหาชน) ได้ เนื่องจากระบบดังกล่าว ธนาคารฯ จะเป็นผู้ดูแลระบบ (Company Administrator) ด้วยตนเอง ทบ. จึงไม่สามารถแต่งตั้งผู้ดูแลระบบเพื่อเข้าไปดำเนินการตามที่ กค. กำหนดได้ จึงขอทราบแนวทางปฏิบัติว่าจะดำเนินการอย่างไร และขณะที่ยังไม่สามารถดำเนินการตามหลักเกณฑ์ดังกล่าวได้ ทบ. จึงขอทำความตกลงกับ กค. ขอให้หน่วยงานกลางที่เบิกจ่ายเงินจากคลัง (กง.ทบ.) ปฏิบัติตามระเบียบการเบิกจ่ายเงินจากคลัง การเก็บรักษาเงิน และการนำเงินส่งคลัง พ.ศ. 2551 จนกว่าจะได้ข้อยุติ

2.2.2 ตามข้อ 2.1.2 ทบ. ขอทำความตกลงกับ กค. ให้หน่วยที่เบิกเงินจากคลัง และหน่วยรับการสนับสนุนการเบิกจ่ายเงินสามารถโอนเงินผ่านทางอิเล็กทรอนิกส์ให้กับหน่วยงานในสังกัด ตามโครงสร้างการเบิกจ่ายเงินได้ ซึ่งเดิมกำหนดให้โอนเงินเข้าบัญชีเงินฝากธนาคารของผู้มีสิทธิเท่านั้น รายละเอียดตามสิ่งที่ส่งมาด้วย ทั้งนี้ ทบ. ได้ประสานธนาคารกรุงไทยฯ แล้วว่า สามารถดำเนินการได้

2.2.3 ตามข้อ 2.1.3 ขอรื้อกรณีการนำเงินนอกงบประมาณฝากคลัง และการนำเงินนอกงบประมาณฝากคลังแทนกันว่าหน่วยงานในสังกัด กท. จะต้องดำเนินการผ่านระบบ KTB Corporate Online ตามหนังสือ กค. ส่วนที่สุด ที่ กค 0402.2/ว 103 ลง 1 ก.ย. 59 หรือไม่ อย่างไร

จึงเรียนมาเพื่อกรุณาพิจารณาดำเนินการต่อไป

พล.ท.

(กิตติทัศน์ เปี่ยมสุวรรณ)

ปช.ทบ. ทำการแทน

ผบ.ทบ.

**ด่วนมาก****บันทึกข้อความ**

ส่วนราชการ สปช.ทบ. (กบช. โทร.0 2297 8716 โทร.ทบ. 98716)

ที่ กท 0406/ 1534

วันที่ ๒ เม.ย. 61

เรื่อง ขอรื้อและขอทำความตกลงการปฏิบัติเกี่ยวกับหลักเกณฑ์และวิธีปฏิบัติในการจ่ายเงิน การรับเงิน และการนำเงินส่งคลังของหน่วยงานในสังกัด กท. ผ่านระบบอิเล็กทรอนิกส์

เรียน ผบ.ทบ. (ผ่าน ปช.ทบ.)

- อ้างถึง
1. หนังสือ กค. ด่วนที่สุด ที่ กค 0402.2/1342 ลง 25 ม.ค. 61
 2. หนังสือ กค. ด่วนที่สุด ที่ กค 0402.2/ว 103 ลง 1 ก.ย. 59
 3. หนังสือ กค. ด่วนที่สุด ที่ กค 0402.2/ว 108 ลง 7 ก.ย. 59
 4. หนังสือ กท. ด่วนที่สุด ที่ กท 0203/794 ลง 15 มี.ค. 61

สิ่งที่ส่งมาด้วย โครงสร้างการเบิกจ่ายเงินของหน่วยใน ทบ.

1. การขอรื้อและขอทำความตกลงกับ กค. เกี่ยวกับการปฏิบัติตามหลักเกณฑ์และวิธีปฏิบัติในการจ่ายเงิน การรับเงิน และการนำเงินส่งคลังของหน่วยงานในสังกัด กท. ผ่านระบบอิเล็กทรอนิกส์ของ ทบ.

2. ข้อเท็จจริง

2.1 กค. ได้กำหนดหลักเกณฑ์และวิธีปฏิบัติในการจ่ายเงิน การรับเงิน และการนำเงินส่งคลังสำหรับหน่วยงานในสังกัด กท. ผ่านระบบอิเล็กทรอนิกส์ ตามอ้างถึง 1 เพื่อใช้เป็นการเฉพาะสำหรับหน่วยงานในสังกัด กท. โดยมีหลักเกณฑ์การปฏิบัติเป็นไปในแนวทางเดียวกับที่ กค. ได้กำหนดไว้แล้วตามอ้างถึง 2 และ 3 ทั้งนี้ หลักเกณฑ์เฉพาะดังกล่าวกำหนดขึ้นเพื่อให้หน่วยงานในสังกัด กท. ที่ใช้บัญชีเงินฝากธนาคารทหารไทย จำกัด (มหาชน) สำหรับรับเงินงบประมาณที่ขอเบิกจากคลัง สามารถดำเนินการจ่ายเงิน รับเงิน และนำเงินส่งคลังโดยใช้บริการผ่านระบบ TMB Business Click ของธนาคารทหารไทย จำกัด (มหาชน) ได้ อย่างไรก็ตาม หลักเกณฑ์ที่ กค. กำหนด มีนัยสำคัญที่เกิปัญหาในการปฏิบัติ ดังนี้

2.1.1 ข้อ 1.1 ของหลักเกณฑ์ฯ กำหนดให้ หัวหน้าส่วนราชการเจ้าของงบประมาณ หรือผู้ที่ได้รับมอบหมายมีคำสั่งเป็นลายลักษณ์อักษรแต่งตั้งบุคคลที่ต้องปฏิบัติหน้าที่เป็นผู้ดูแลระบบ (Company Administrator) และบุคคลที่ต้องปฏิบัติหน้าที่ผู้ใช้งานในระบบ (Company User) โดยข้อ 1.1 (1) กำหนดให้ผู้ดูแลระบบ (Company Administrator) ปฏิบัติหน้าที่ในการกำหนดสิทธิของผู้เข้าใช้งานในระบบ TMB Business Click ของธนาคารทหารไทย จำกัด (มหาชน) หรือระบบ KTB Corporate Online ของธนาคารกรุงไทย จำกัด (มหาชน) แต่เนื่องจากระบบ TMB Business Click ธนาคารฯ ทำหน้าที่เป็นผู้ดูแลระบบเอง

2.1.2 ข้อ 2.3 ของหลักเกณฑ์ฯ กำหนดให้ บัญชีเงินฝากธนาคารของหน่วยงาน (ทั้งบัญชีธนาคารทหารไทยฯ และธนาคารกรุงไทยฯ) ที่ใช้สำหรับรับเงินงบประมาณที่ขอเบิกจากคลัง ให้ใช้เพื่อการโอนเงินเข้าบัญชีเงินฝากธนาคารของผู้มีสิทธิรับเงินที่เป็นข้าราชการ ลูกจ้าง พนักงานราชการ หรือบุคคลภายนอก ซึ่งไม่สอดคล้องกับโครงสร้างการเบิกจ่ายเงินของหน่วยในสังกัด กท.

2.1.3 ข้อ 4.4 ของหลักเกณฑ์ฯ กำหนดให้ การนำเงินส่งคลังหรือฝากคลังผ่านระบบ KTB Corporate Online ให้ใช้สำหรับ 2 กรณี ได้แก่ การนำส่งเงินรายได้แผ่นดิน และการนำส่งเงินรายได้แผ่นดินแทนกัน แต่ทั้งนี้ หลักเกณฑ์ตามอ้างถึง 2 กำหนดให้นำส่ง 4 กรณี

2.2 กท. ได้แจ้งให้หน่วยงานผู้เบิกสังกัด กท. ในราชการบริหารส่วนกลางและส่วนภูมิภาค ที่เบิกตรงจากคลัง ถือปฏิบัติตามหลักเกณฑ์ฯ ที่ กค. กำหนดตามข้อ 2.1 ตามอ้างถึง 4 โดยสั่งการเพิ่มเติมจาก กค. ดังนี้

2.2.1 ให้ สป., บก.ทท., ทบ., ทร. และ ทอ. กำหนดหลักเกณฑ์และวิธีปฏิบัติ ในการจ่ายเงิน การรับเงิน และการนำเงินส่งคลังผ่านระบบอิเล็กทรอนิกส์ให้กับหน่วยงานภายในสังกัดของตนเอง ที่ไม่ได้เบิกเงินตรงจากคลังถือปฏิบัติได้เท่าที่ไม่ขัดหรือแย้งกับหลักเกณฑ์และวิธีปฏิบัติที่ กค. กำหนด

2.2.2 กรณี บก.ทท., ทบ., ทร. และ ทอ. ไม่สามารถปฏิบัติตามหลักเกณฑ์และวิธีปฏิบัติ ที่ กค. กำหนดได้ ให้มีหนังสือถึง กง.กท. เพื่อขอทำความเข้าใจกับ กค. ต่อไป

3. สปช.ทบ. พิจารณาแล้ว ดังนี้

3.1 หลักเกณฑ์ที่ กค. กำหนดในข้อ 2.1.1 ซึ่งกำหนดให้หัวหน้าส่วนราชการมีคำสั่งแต่งตั้ง บุคคลที่ต้องปฏิบัติหน้าที่เป็นผู้ดูแลระบบ (Company Administrator) และบุคคลที่ต้องปฏิบัติหน้าที่ผู้ใช้งาน ในระบบ (Company User) นั้น จะมีปัญหาสำหรับการปฏิบัติของหน่วยงานกลางของ ทบ. (กง.ทบ.) ซึ่งใช้บัญชี เงินฝากธนาคารทหารไทย จำกัด (มหาชน) สำหรับรับเงินงบประมาณที่ขอเบิกจากคลัง และใช้บริการระบบ TMB Business Click โดยระบบดังกล่าว ธนาคารฯ จะเป็นผู้ดูแลระบบ (Company Administrator) เอง ดังนั้น ทบ. จึงไม่สามารถออกคำสั่งแต่งตั้งบุคคลเพื่อปฏิบัติหน้าที่ผู้ดูแลระบบ (Company Administrator) ตามหลักเกณฑ์ ที่ กค. กำหนดได้ ทั้งนี้ ส่วนราชการในสังกัด กท. ที่ใช้บริการระบบ TMB Business Click ก็จะมีปัญหาในลักษณะเดียวกัน จึงเห็นควรขอหารือแนวทางปฏิบัติในการแต่งตั้งผู้ดูแลระบบ (Company Administrator) ให้กับหน่วยงานกลาง ซึ่งใช้บริการระบบ TMB Business Click ว่าจะดำเนินการอย่างไร พร้อมกับขอทำความเข้าใจกับ กค. ให้หน่วยงานกลางของ ทบ. (กง.ทบ.) ปฏิบัติเกี่ยวกับการจ่ายเงิน การรับเงิน และการนำเงินส่งคลังตามระเบียบการเบิกจ่ายเงินจากคลัง การเก็บรักษาเงิน และการนำเงินส่งคลัง พ.ศ. 2551 ไปจนกว่าจะได้ข้อยุติ

3.2 หลักเกณฑ์ที่ กค. กำหนดในข้อ 2.1.2 ซึ่งกำหนดให้ใช้บัญชีเงินฝากธนาคารที่ใช้สำหรับ รับเงินจากคลัง โอนเงินทางอิเล็กทรอนิกส์เพื่อจ่ายเข้าบัญชีเงินฝากธนาคารของผู้มีสิทธิรับเงิน นั้น จะมีปัญหา สำหรับการปฏิบัติของ ทบ. ทั้งหน่วยงานกลาง และหน่วยงานภูมิภาค เนื่องจาก ทบ. มีหน่วยในการบังคับบัญชา เป็นจำนวนมาก และมีโครงสร้างการจัดที่แตกต่างกับส่วนราชการอื่น โดยเฉพาะโครงสร้างการจัดสำหรับ ภารกิจการเบิกจ่ายของ ทบ. ดังนี้

3.2.1 โครงสร้างการจัดสำหรับภารกิจการเบิกจ่ายของหน่วยงานกลาง มีอย่างน้อย 3 ระดับ ประกอบด้วย

3.2.1.1 ระดับที่ 1 เป็นหน่วยที่เบิกเงินจากกรมบัญชีกลาง ได้แก่ กง.ทบ.

3.2.1.2 ระดับที่ 2 เป็นหน่วยที่รับการสนับสนุนการเบิกจ่ายเงินจาก กง.ทบ. ได้แก่ หน่วยถึงงบประมาณ จำนวน 37 หน่วย เช่น กรม ฝสธ., มทบ.11, ขส.ทบ. หรือ พล.ร.2 รอ. เป็นต้น

3.2.1.3 ระดับที่ 3 เป็นหน่วยที่หน่วยรับการสนับสนุนการเบิกจ่ายเงินจาก หน่วยระดับที่ 2 ในข้อ 3.2.1.2 เช่น ทภ.1, กรม.ขส.รอ. หรือ ม.1 รอ. เป็นต้น

3.2.2 โครงสร้างการจัดสำหรับภารกิจการเบิกจ่ายของหน่วยงานภูมิภาค มีอย่างน้อย 3 ระดับ ประกอบด้วย

3.2.2.1 ระดับที่ 1 เป็นหน่วยที่เบิกเงินจากคลัง เช่น มทบ., บชร. และ สง.สจ.จว.

3.2.2.2 ระดับที่ 2 เป็นหน่วยที่หน่วยรับการสนับสนุนการเบิกจ่ายเงินจาก หน่วยที่เบิกเงินจากคลัง ได้แก่ ทภ., กองพล, กรม และกองพัน

3.2.2.3 ระดับที่ 3 เป็นหน่วยรับการสนับสนุนย่อยที่ได้รับการสนับสนุนการเบิก จ่ายเงินจากหน่วยระดับที่ 2 ในข้อ 3.2.2.2 ได้แก่ กอง หรือ กองร้อย เป็นต้น

3.2.3 จากโครงสร้างการจัดด้านการเบิกจ่ายเงินของหน่วยทั้งในส่วนกลางและส่วนภูมิภาค หากหน่วยที่เบิกเงินจากคลังจะต้องโอนเงินให้กับผู้มีสิทธิรับเงินโดยตรง (โอนตรงถึงผู้มีสิทธิรับเงินทั้งหมดตั้งแต่ระดับที่ 1 ถึง 3) จะไม่สอดคล้องต่อโครงสร้างการจัดหน่วยในการเบิกจ่ายเงินของ ทบ. ซึ่งจะส่งผลกระทบต่อการศึกษาของหน่วยที่เบิกเงินจากคลัง และการปฏิบัติงานด้านการเบิกจ่ายเงินของหน่วยในทุกระดับ รวมถึงการควบคุมปัจจัยเสี่ยงด้านการเงินของระบบการควบคุมภายในของ ทบ. จึงเห็นควรขอทำความเข้าใจกับ กค. ให้หน่วยที่เบิกเงินจากคลังและหน่วยรับการสนับสนุนการเบิกจ่ายเงินสามารถโอนเงินผ่านทางอิเล็กทรอนิกส์ (ระบบ KTB Corporate Online) ให้กับหน่วยงานในสังกัดตามโครงสร้างการเบิกจ่ายเงินเพิ่มเติมจากการโอนเงินให้ผู้มีสิทธิโดยตรงตามที่ กค. กำหนด รายละเอียดตามสิ่งที่ส่งมาด้วย

3.3 หลักเกณฑ์ที่ กค. กำหนดในข้อ 4.4 ซึ่งกำหนดให้ การนำเงินส่งคลังหรือฝากคลังผ่านระบบ KTB Corporate Online ให้ใช้สำหรับ 2 กรณี ได้แก่ การนำส่งเงินรายได้แผ่นดิน และการนำส่งเงินรายได้แผ่นดินแทนกัน นั้น แต่เดิม กค. สั่งการตามอ้างถึง 2 ให้ใช้สำหรับ 4 กรณี โดยรวมถึงการนำเงินนอกงบประมาณฝากคลัง และการนำเงินนอกงบประมาณฝากคลังแทนกันด้วย ทำให้เกิดความไม่ชัดเจนในการปฏิบัติ ซึ่งส่วนราชการในสังกัด กท. อาจพบปัญหาในลักษณะเช่นเดียวกัน จึงเห็นควรขอหารือกับ กค. สำหรับการปฏิบัติในการนำเงินส่งคลังหรือฝากคลังของหน่วยงานในสังกัด กท. ว่าจะต้องรวมถึงการนำเงินนอกงบประมาณฝากคลัง และการนำเงินนอกงบประมาณฝากคลังแทนกันด้วยหรือไม่

4. ข้อเสนอ เห็นควรมีหนังสือถึง กง.กท. เพื่อขอหารือและขอทำความเข้าใจกับ กค. เกี่ยวกับการปฏิบัติตามหลักเกณฑ์และวิธีปฏิบัติในการจ่ายเงิน การรับเงิน และการนำเงินส่งคลังของหน่วยงานในสังกัด กท. ผ่านระบบอิเล็กทรอนิกส์ของ ทบ. ดังนี้

4.1 กรณีที่ ทบ. ไม่สามารถออกคำสั่งแต่งตั้งผู้ดูแลระบบ (Company Administrator) ให้กับหน่วยส่วนกลางที่เบิกจ่ายเงินจากคลัง (กง.ทบ.) ซึ่งใช้บริการระบบ TMB Business Click ของธนาคารทหารไทย จำกัด (มหาชน) ได้ เนื่องจากระบบดังกล่าว ธนาคารฯ จะเป็นผู้ดูแลระบบ (Company Administrator) ด้วยตนเอง ทบ. จึงไม่สามารถแต่งตั้งผู้ดูแลระบบเพื่อเข้าไปดำเนินการตามที่ กค. กำหนดได้ จึงขอทราบแนวทางปฏิบัติว่าจะดำเนินการอย่างไร และขณะที่ยังไม่สามารถดำเนินการตามหลักเกณฑ์ดังกล่าวได้ ทบ. จึงขอทำความเข้าใจกับ กค. ขอให้หน่วยส่วนกลางที่เบิกจ่ายเงินจากคลัง (กง.ทบ.) ปฏิบัติตามระเบียบการเบิกจ่ายเงินจากคลัง การเก็บรักษาเงิน และการนำเงินส่งคลัง พ.ศ. 2551 จนกว่าจะได้ข้อยุติ

4.2 ขอทำความเข้าใจกับ กค. ให้หน่วยที่เบิกเงินจากคลังและหน่วยรับการสนับสนุนการเบิกจ่ายเงินสามารถโอนเงินผ่านทางอิเล็กทรอนิกส์ให้กับหน่วยงานในสังกัดตามโครงสร้างการเบิกจ่ายเงินได้ ซึ่งเดิมกำหนดให้โอนเงินเข้าบัญชีเงินฝากธนาคารของผู้มีสิทธิเท่านั้น ทั้งนี้ ทบ. ได้ประสานธนาคารกรุงไทยฯ แล้วว่าสามารถดำเนินการได้

4.3 ขอหารือกรณีการนำเงินนอกงบประมาณฝากคลัง และการนำเงินนอกงบประมาณฝากคลังแทนกันว่าหน่วยงานในสังกัด กท. จะต้องดำเนินการผ่านระบบ KTB Corporate Online ตามหนังสือ กค. ด่วนที่สุด ที่ กค 0402.2/ว 103 ลง 1 ก.ย. 59 หรือไม่ อย่างไร

จึงเรียนมาเพื่อกรุณาพิจารณา หากเห็นเป็นการสมควร กรุณาอนุมัติตามเสนอในข้อ 4 และลงนามในหนังสือถึง กง.กท. ที่แนบ ทั้งนี้ อยู่ในอำนาจของ ผบ.ทบ. ซึ่งมอบให้ ปช.ทบ. อนุมัติ ตามหนังสือ สปช.ทบ. ด่วนมาก ที่ 1282/2561 ลง 17 เม.ย. 61

- อนุมัติตามเสนอในข้อ.....4.....

- ลงนามแล้ว

รับคำสั่ง ผบ.ทบ.

พล.ท.

ปช.ทบ.

30, เม.ย. 61

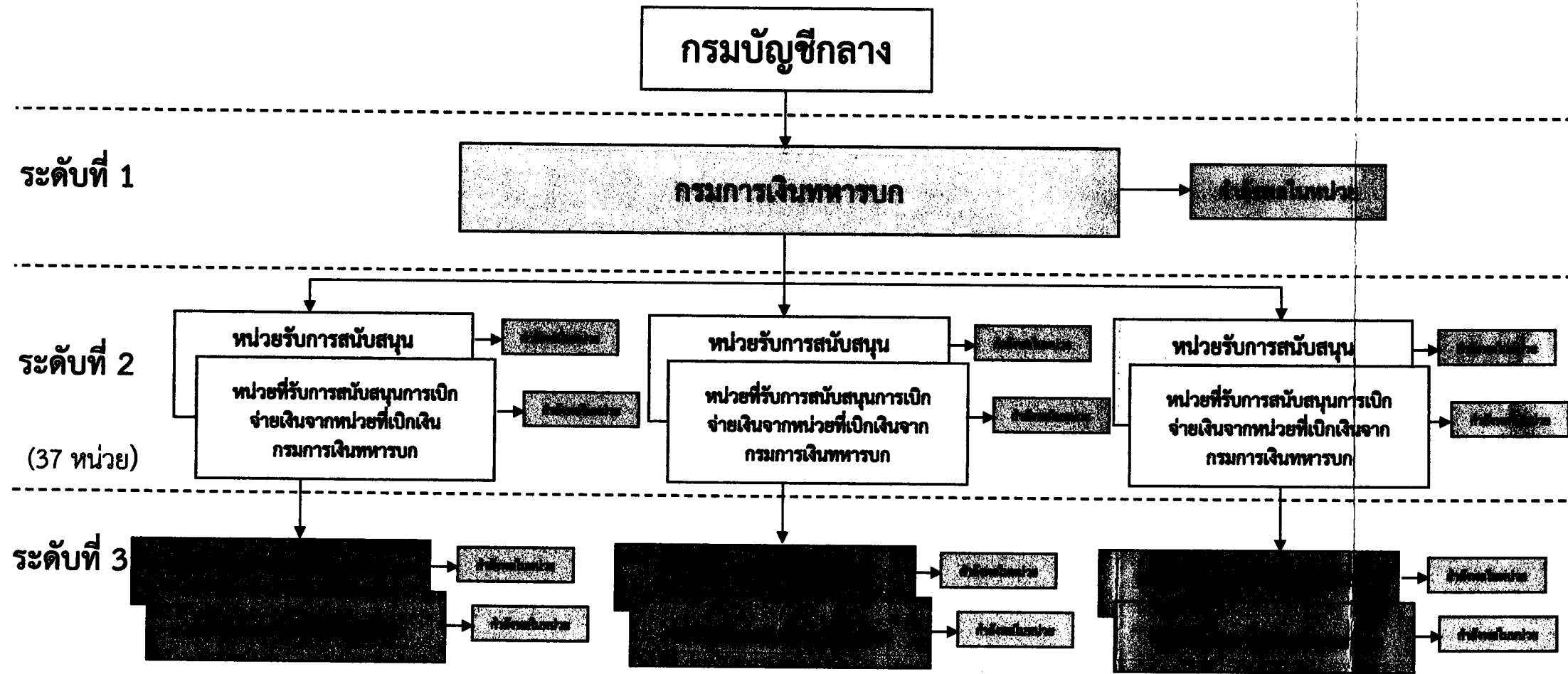
พล.ต.

(วรรณพ นาคประสิทธิ์)

รอง ปช.ทบ. ทำการแทน

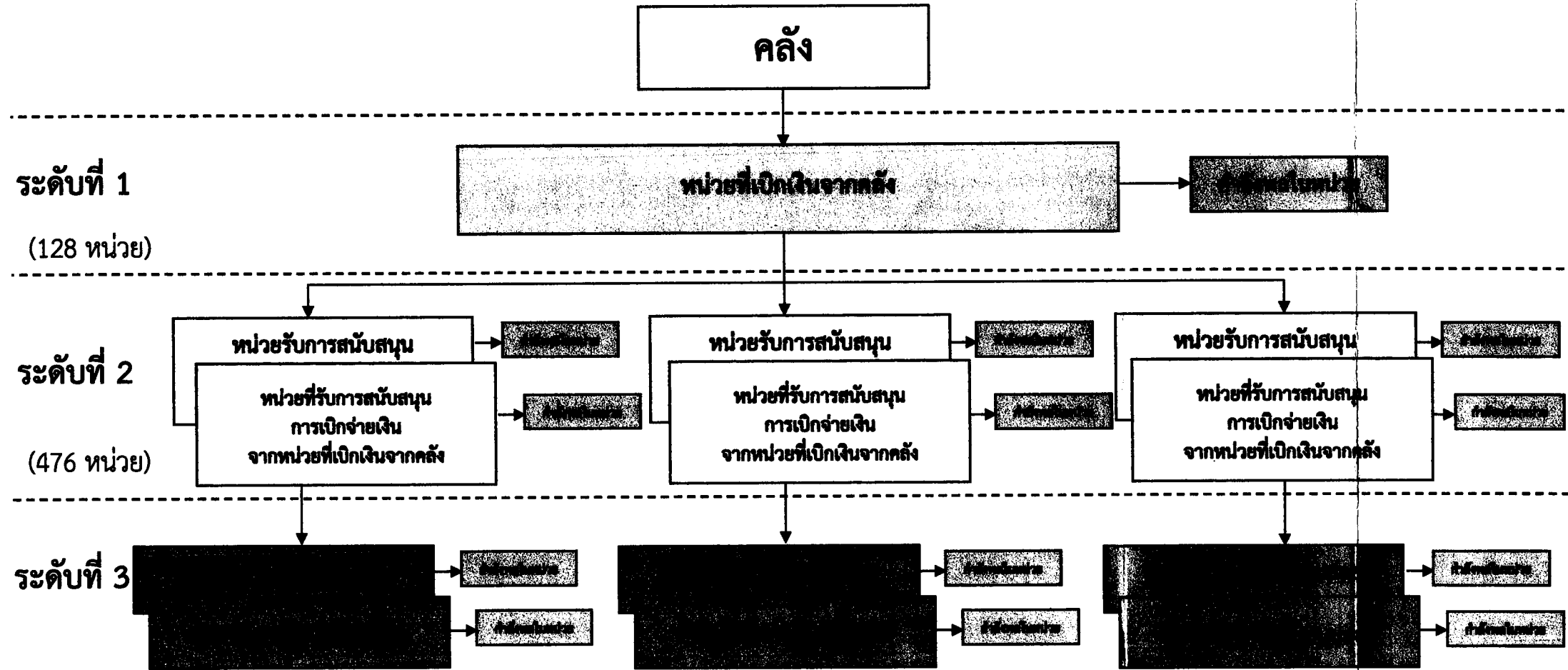
ปช.ทบ.

โครงสร้างการเบิกจ่ายเงินของหน่วยกองทัพบกใน ส่วนกลาง (หน่วยที่เบิกเงินจากกรมบัญชีกลาง)



- หมายเหตุ**
- ระดับที่ 1 ได้แก่ หน่วยที่เบิกเงินจากกรมบัญชีกลาง (กรมการเงินทหารบก)
 - ระดับที่ 2 ได้แก่ หน่วยส่วนกลางที่รับการสนับสนุนการเบิกจ่ายเงินจากกรมการเงินทหารบก จำนวน 37 หน่วย
 - ระดับที่ 3 ได้แก่ หน่วยรับการสนับสนุนย่อย ได้แก่ หน่วยระดับกองทัพภาค, กองพล, กรม, กองพัน, กอง หรือ กองร้อย เป็นต้น

โครงสร้างการเบิกจ่ายเงินของหน่วยกองทัพบกในส่วนภูมิภาค (หน่วยที่เบิกจ่ายเงินจากคลัง)



- หมายเหตุ**
- ระดับที่ 1 ได้แก่ หน่วยที่เบิกเงินจากคลัง ได้แก่ กรมการเงินทหารบก, มณฑลทหารบก 39 หน่วย, กองบัญชาการช่วยรบ 4 หน่วย, สำนักงานสัสดีจังหวัด 76 หน่วย และหน่วยอื่น ๆ อีก 13 หน่วย ที่จัดทำบัญชีตามระบบบัญชีส่วนราชการที่เบิกเงินจากคลัง ในระบบ GFMS
 - ระดับที่ 2 ได้แก่ หน่วยที่รับการสนับสนุนการเบิกจ่ายเงินจากหน่วยที่เบิกเงินจากคลัง จำนวน 476 หน่วย ได้แก่ กองทัพภาค, กองพล, กรม, กองพัน เป็นต้น
 - ระดับที่ 3 ได้แก่ หน่วยรับการสนับสนุนย่อย ได้แก่ หน่วยระดับ กอง หรือ กองร้อย เป็นต้น